

INSTRUKCJA INSTALACJI



Spis treści

1. WSTĘP	2
2. ZALECENIA	2
3. SCHEMAT PODŁĄCZENIA MODUŁU	4
4. MONTAŻ ZŁĄCZA 32 PIN. KABLA W-RD103	5
5. KODOWANIE	6
6. PODSTAWOWE PARAMETRY TECHNICZNE	7
7. ELEMENTY ZESTAWU	7

1. WSTĘP

Moduł JAUX_BT-02 z funkcją bluetooth do systemów AUDI RNS-E. Za pomocą wbudowanego Bluetooth urządzenie umożliwia bezprzewodowe odtwarzanie dźwięku z urządzeń przenośnych. Dzięki dodatkowemu wejściu liniowemu możliwe jest także odsłuchiwanie dźwięku za pomocą złącza AUX. Moduł w pełni integruje się z systemem CAN. Instalacja Plug and Play.

Ważne:

Jeśli samochód jest wyposażony w fabryczny moduł AMI i chcemy zachować jego funkcjonalność a jednocześnie podłączyć dodatkowe urządzenia (JRDA-B-02 lub JAUX_BT-02), należy użyć przełącznika-CAN JSW-02 dostępnego w naszej ofercie.

2. ZALECENIA

Prawa autorskie

Wszystkie instrukcje montażu i obsługi są chronione prawem autorskim. Rozpowszechnianie dokumentacji za pośrednictwem mediów drukowanych lub online jest dozwolone tylko po uprzedniej zgodzie JUNA electronics.

Ważne

Prosimy o uważne przeczytanie niniejszej instrukcji obsługi i przechowywanie jej w odpowiedni sposób!

Podczas instalacji należy zwrócić uwagę na wszystkie istotne aspekty związane z bezpieczeństwem instalacji i użytkowania urządzenia.

Priorytetem podczas projektowania i produkcji wszystkich urządzeń firmy JUNA electronics jest bezpieczeństwo oraz komfort obsługi przez zastosowanie najnowocześniejszych procesów projektowania i produkcji urządzeń elektronicznych.

Dla zapewnienia najwyższego standardu bezpieczeństwa wszystkie nasze produkty przed wysłaniem do klienta przechodzą szczegółową kontrolę.

Należy pamiętać że instalowanie urządzenia przez osoby niekompetentne może grozić obrażeniami osób lub uszkodzeniem mienia. Dlatego urządzenie powinno być montowane w specjalistycznym warsztacie przez wykwalifikowany personel lub osoby posiadające doświadczenie i praktykę w tego typu instalacjach.

2.1 ZALECENIA

Podczas montażu należy zachować ogólne zasady bezpieczeństwa oraz zwrócić uwagę na wszystkie istotne zagrożenia które mogą spowodować uszkodzenie pojazdu.

Zalecamy montaż urządzenia w bezpiecznym miejscu, gdzie nie jest narażone na działanie wilgoci, wody lub tym podobnych oraz zbyt wysokich temperatur. Należy unikać instalowania urządzenia w miejscach, w których mogłoby to utrudnić bezpieczną jazdę lub sprawność działania innych jednostek zainstalowanych w pojeździe.

Urządzenia można podłączyć tylko do napięcia 12V. Moduły nie mogą być stosowane w pojazdach w których występuję napięcie 24V i wyższe.

Należy pamiętać, że większość naszych urządzeń jest oparta na oprogramowaniu które może wymagać aktualizacji. Dlatego zawsze należy montować urządzenia w łatwo dostępnym miejscu w pojeździe.

W niektórych krajach może być konieczne sprawdzenie przepisów prawnych przed instalacją i uruchomieniem urządzenia.

W trosce o wysoką jakość i rozwój naszych produktów firma JUNA Electronics zastrzega sobie prawo do dokonywania zmian technicznych.

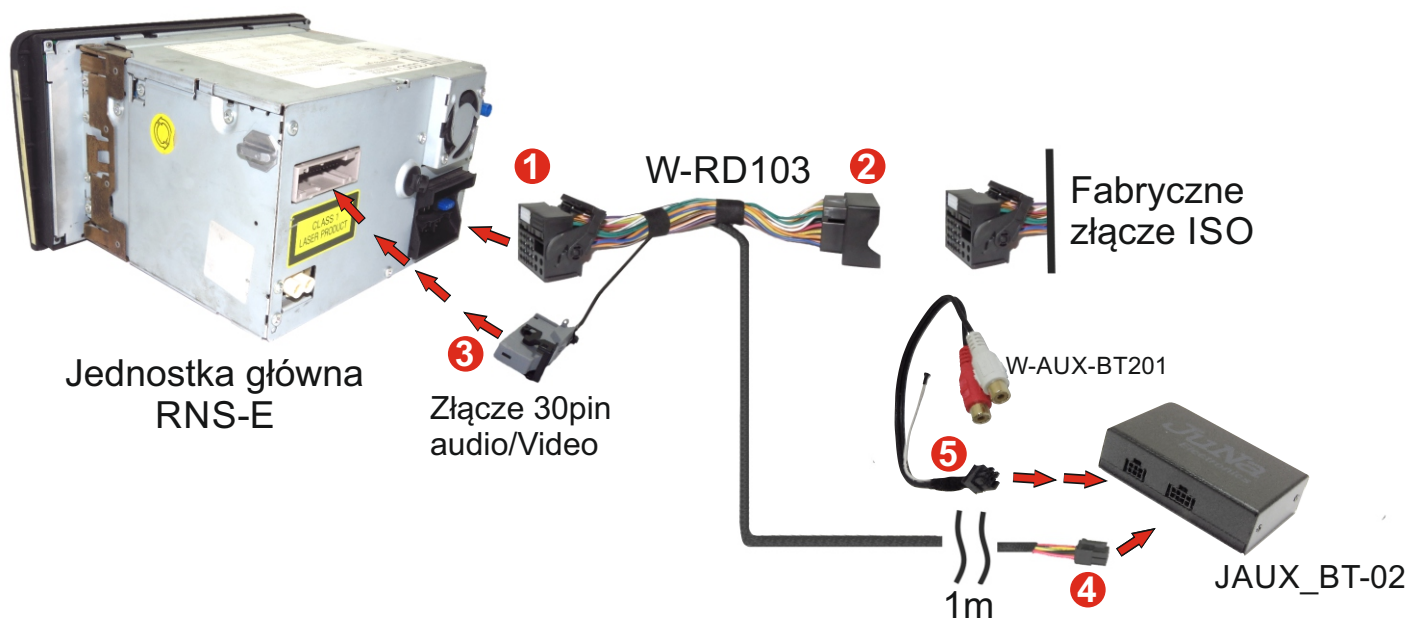
W przypadku reklamacji gwarancyjnej urządzenie należy odesłać do sprzedawcy w oryginalnym opakowaniu ze szczegółowym opisem problemu wraz z załączonym rachunkiem zakupu.

Roszczenia gwarancyjne, jak również uprawnienia do eksploatacji tracą ważność z powodu:

- A) Nieautoryzowanych zmian w urządzeniu lub akcesoriach, które nie zostały zatwierdzone lub nie zostały dostarczone przez producenta lub jego partnerów
- B) Otwarcia obudowy urządzenia
- C) Samodzielnej naprawy urządzenia
- D) Niewłaściwego użycia / działania urządzenia
- E) Uszkodzenia mechanicznego
- F) Zalania wodą lub innymi płynami

3. SCHEMAT PODŁĄCZENIA MODUŁU

1. Wyłączyć stacyjkę oraz radio pojazdu
2. Odłączyć fabryczne złącze ISO od radia
3. Podłączyć wtyk ISO kabla W-RD103 do radia pojazdu ①
4. Podłączyć fabryczny wtyk złącza ISO do gniazda W-RD103 ②
5. Podłączyć (wcześniej zmontowany wtyk 30pin patrz punkt 4) do radia ③
6. Podłączyć wtyk (8pin) kabla W-RD103 do modułu JAUX_BT-02 ④
7. Podłączyć do modułu JAUX_BT-02 kabel W-AUX-BT201 ⑤
8. Włączyć stacyjkę oraz uruchomić radio pojazdu



INFORMACJA:

Jeśli po podłączeniu modułu JAUX_BT-02 w menu źródło (source) nie pojawia się opcja AUX/Bluetooth, należy przez złącze OBD uaktywnić funkcję **AMI** (patrz pkt.5).

4. MONTAŻ ZŁĄCZA 32 PIN. KABLA W-RD103

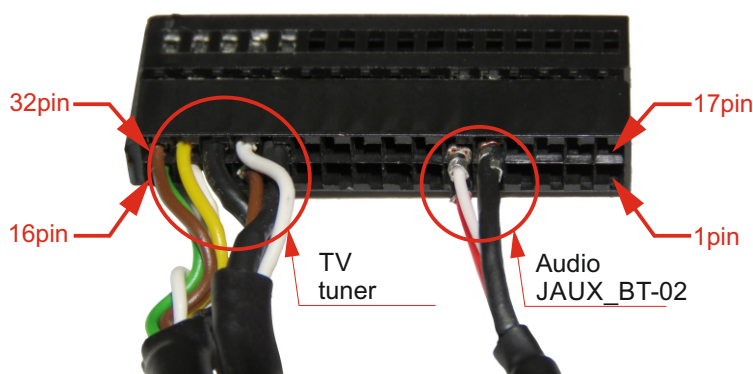
Radio RNS-E może być fabrycznie wyposażone w systemu nawigacji, kamerę cofania, AUX itp., wykorzystujące złącze 32 Pin AMP Connector. W związku z tym aby podłączyć dodatkowy moduł JAUX_BT-02, należy rozmontować fabryczne złącze 32 Pin AMP Connector a następnie podłączyć konektory przewodów wiązki W-RD103. W przypadku jeśli fabryczne radio RNS-E nie jest wyposażone w żadne dodatkowe urządzenie i nie posiada złącza 32 Pin AMP Connector w celu podłączenia modułu JAUX_BT-02 do radia RNS-E należy wykorzystać dołączone do zestawu złącze 32 Pin AMP Connector i postępować w analogiczny sposób jak poniżej.

Ważne: Jeśli radio RNS-E jest fabrycznie wyposażone w moduł AUX, należy odłączyć jego przewody od złącza 32pin i zastąpić je przewodami z konektorami kabla W-RD103.

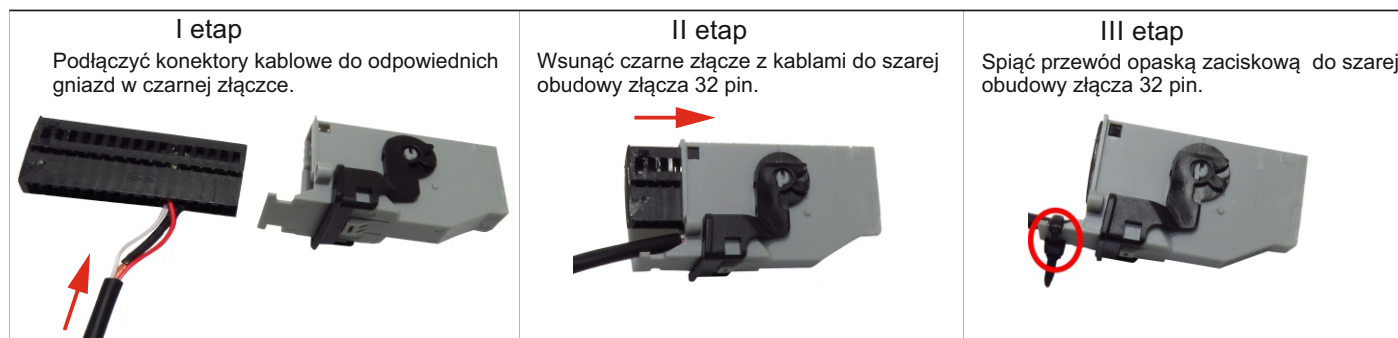
Obydwa przypadki podłączamy według poniższego schematu:

32	31	30	29	28	27	26	25	24	23	22	21	20	19	18	17
16	15	14	13	12	11	10	9	8	7	6	5	4	3	2	1

- | | |
|--|---|
| 1 N.C. | 17 N.C. |
| 2 N.C. | 18 N.C. |
| 3 N.C. | 19 Signal-IN niskiej częstotliwości (-) (niewykorzystane) |
| 4 N.C. | 20 Signal-IN niskiej częstotliwości (+) (niewykorzystane) |
| 5 N.C. | 21 AUX-IN masa [W-RD103 - czarny] |
| 6 AUX-IN Audio R [W-RD103 - czerwony] | 22 AUX-IN Audio L [W-RD103 - biały] |
| 7 N.C. | 23 N.C. |
| 8 N.C. | 24 N.C. |
| 9 N.C. | 25 N.C. |
| 10 N.C. | 26 N.C. |
| 11 N.C. | 27 N.C. |
| 12 N.C. | 28 Audio systemu nawigacji masa |
| 13 Audio-IN systemu nawigacji prawy | 29 Audio-IN systemu nawigacji lewy |
| 14 Ekran systemu nawigacji masa | 30 Video systemu nawigacji masa |
| 15 Video-IN systemu nawigacji synchronizacja | 31 Video-IN systemu nawigacji niebieski |
| 16 Video-IN systemu nawigacji zielony | 32 Video-IN systemu nawigacji czerwony |

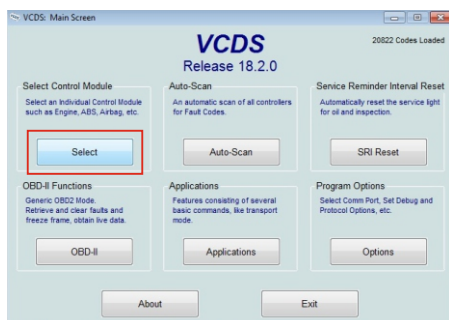


Przykład podłączenia fabrycznej nawigacji modułu JRDAB-02 dla radia RNS-E

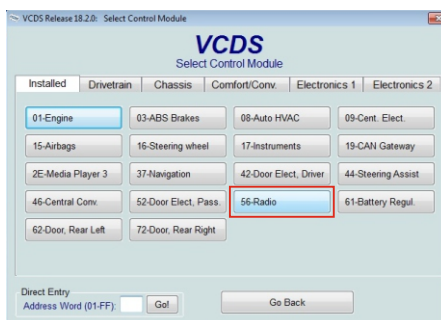


5. KODOWANIE

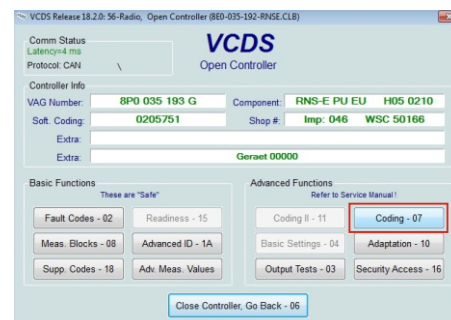
Jeżeli w samochodzie nie był fabrycznie zainstalowany moduł Audi Music Interface [AMI], może być konieczne wkodowanie (aktywacja) funkcji programem diagnostycznym VAG, VCDS lub innym. Poniżej przykładowy sposób kodowania programem VCDS.



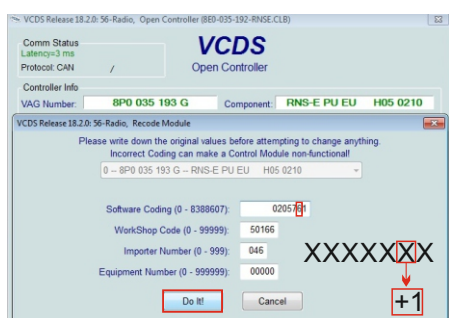
1. Wybieramy Control Mode.



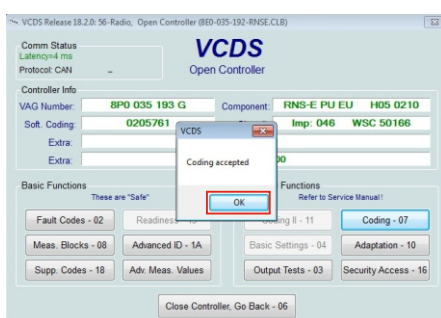
2. 56 Radio.



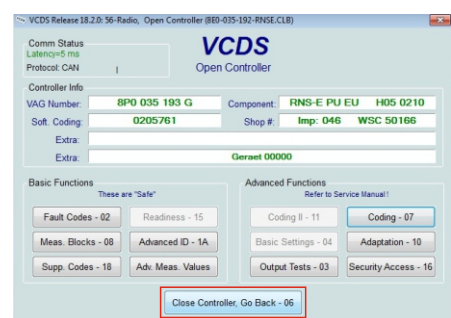
3. Coding - 07.



4. Zawsze dodajemy 1. Zmianę zapisujemy przyciskiem "Do it"



5. Potwierdzamy zmiany.



6. Zamykamy proces kodowania.

Aby proces kodowania był w pełni skuteczny należy wyłączyć program diagnostyczny (Rys 6. Zamykamy proces kodowania) i wykonać reset radia.

Reset radia możemy wykonać np. przez:

- Chwilowe odłączenie i podłączenie zasilania radia.
- Przytrzymanie przycisków **RADIO** + **SETUP** do czasu wyłączenia radia (około 10 sekund).

6. PODSTAWOWE PARAMETRY TECHNICZNE

- | | |
|--|----------------------|
| 1. Napięcie zasilania | - 12V |
| 2. Pobór prądu z aktywnym Bluetooth | - 49mA |
| 3. Pobór prądu bez aktywnego Bluetooth | - 38mA |
| 4. Prąd spoczynku | - 0mA |
| 5. Komunikacja i kontrola | - Magistrala CAN |
| 6. Obudowa | - Metalowa |
| 7. Wymiary | - 62mm x 92mm x 25mm |
| 8. Waga | - 153g |

7. ELEMENTY ZESTAWU

1. Moduł Aux/Bluetooth [JAUX_BT-02]
2. Wiązka podłączeniowa [W-RD103]
3. Kabel gniazda RCA+Antena [W-AUX-BT201]

